

La situation économique et financière des librairies indépendantes

Jun 2026

Principaux enseignements

Panel total : 1 595 librairies

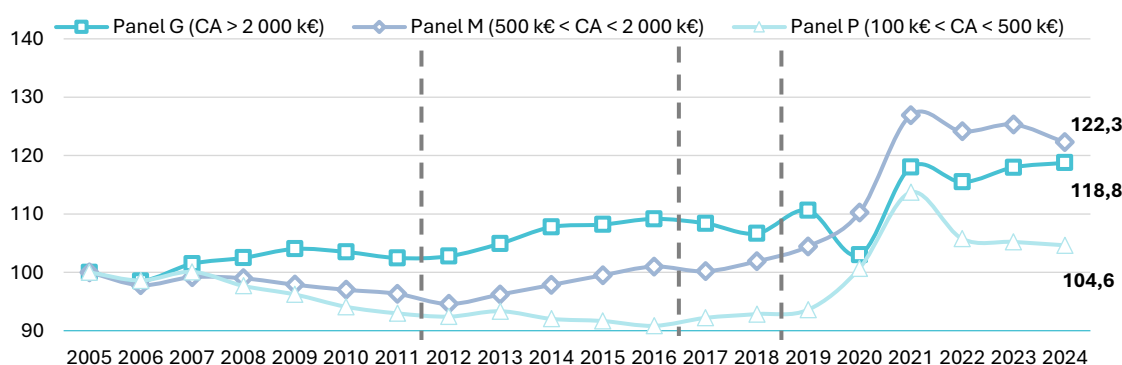
Grandes librairies = librairie G ; (CA > 2 000 k€) – panel de 182 librairies

Librairies de taille moyenne = librairies M ; (500 k€ < CA < 2 000 k€) – panel de 577 librairies

Petites librairies = librairies P ; (100 k€ < CA < 500 k€) – panel de 836 librairies

1/ Les évolutions sur le long terme (2005 – 2024)

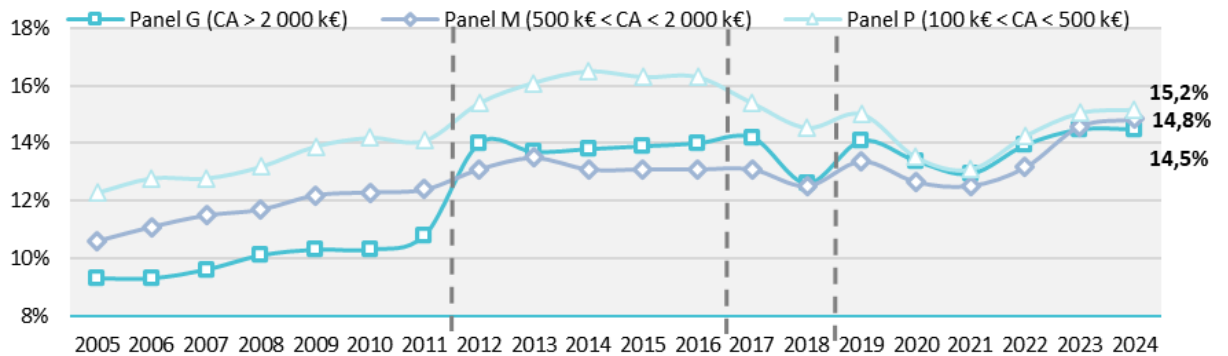
- **Une dynamique commerciale plus fragile pour les petites librairies :**
 - o Évolution du CA des librairies de 2005 à 2024 : G : + 18,8 % ; M : + 22,3 % ; P : + 4,6 %
 - o Le CA des petites et moyennes librairies baisse sur la période récente



Source : Xerfi Spécific, d'après Greffes des Tribunaux de Commerce

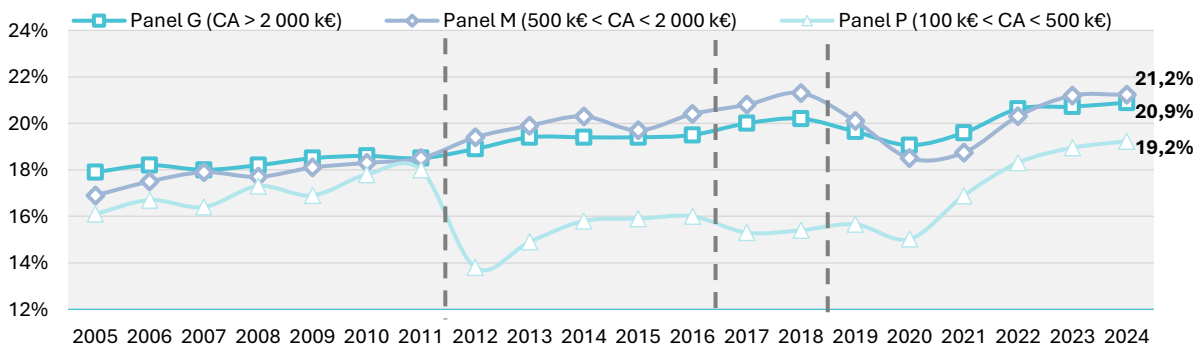
- **Des charges externes (loyer, transport, énergie, communication...) qui augmentent pour toutes les tailles de librairies**
 - o Évolution des AACE (en % du CA) de 2005 à 2024 : G : + 5,2 % ; M : + 4,2 % ; P : + 2,9 %
 - o Poids des AACE / CA en 2024 : G : 14,5 % ; M : 14,8 % ; P : 15,2 %

- Après une forte augmentation entre 2005 et 2012, une stabilisation, voire une décreue, jusqu'en 2021, le poids des AACE remonte nettement depuis 2022 (effet de l'inflation)



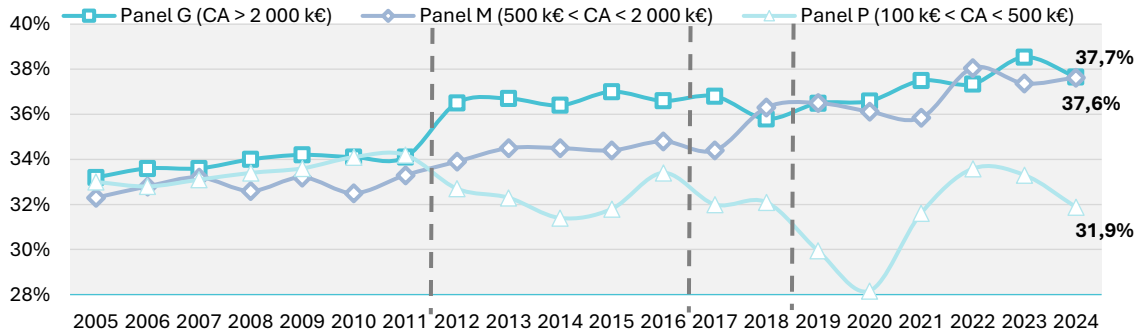
Source : Xerfi Spécific, d'après Greffes des Tribunaux de Commerce

- **Des charges de personnel qui augmentent sur la période pour toutes les tailles de librairies** (données hors CICE). Augmentations assez régulières pour les librairies G et M. Augmentation récente, depuis 2020, pour les petites librairies qui avaient fortement réduit leurs charges de personnel dans la décennie 2010 (entre 14 et 16% selon les années) :
 - Augmentation des charges de personnel (en % du CA) de 2005 à 2024 : G : + 2,3 % ; M : + 3,9 % ; P : +2,1 %
 - En 2024, le poids des charges de personnel homogène entre les tailles de librairies : G : 20,9 % ; M : 21,2 % ; P : 19,2 %



Source : Xerfi Spécific, d'après Greffes des Tribunaux de Commerce

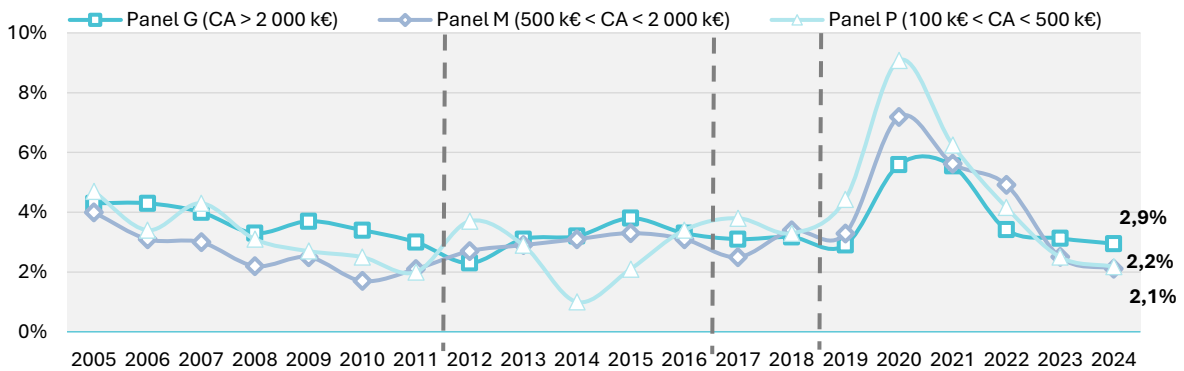
- **Amélioration de la marge commerciale (en % du CA) entre 2005 et 2024 pour les moyennes et grandes librairies mais une situation dégradée pour les plus petites** :
 - Entre 2005 et 2024 : G : + 4,5 % ; M : + 5,3 % ; P : -1,1 %.
 - Parmi les facteurs d'explication possibles : baisses des rabais (sortie du marché scolaire ; baisse ou suppression du rabais aux particuliers), amélioration des conditions commerciales



Source : Xerfi Spécific, d'après Greffes des Tribunaux de Commerce

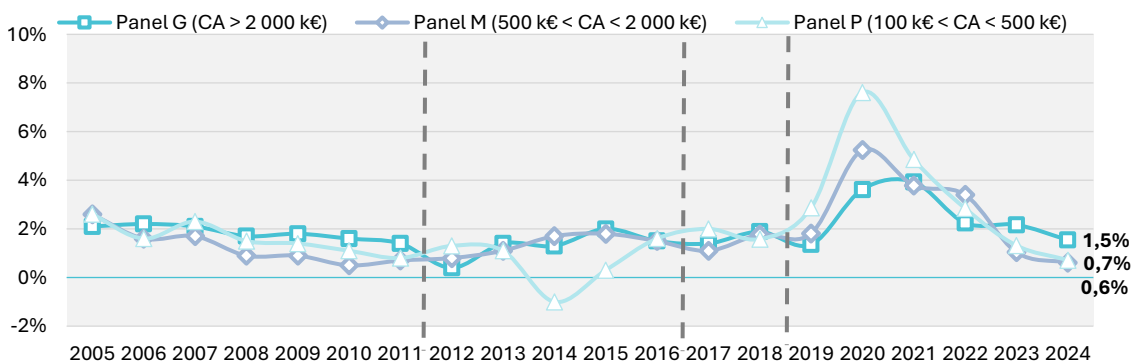
- **Nette dégradation de l'EBE (yc CICE) et du résultat net** après le sursaut enregistré pendant la crise sanitaire : en dehors de la crise COVID, relative stabilité de ces indicateurs. Le résultat net se situe dans une fourchette comprise entre 0,6 et 1,5% du CA

L'évolution du taux d'excédent brut d'exploitation des librairies (yc CICE*)



Source : Xerfi Spécific, d'après Greffes des Tribunaux de Commerce

L'évolution du taux de résultat net (hors éléments exceptionnels) des librairies



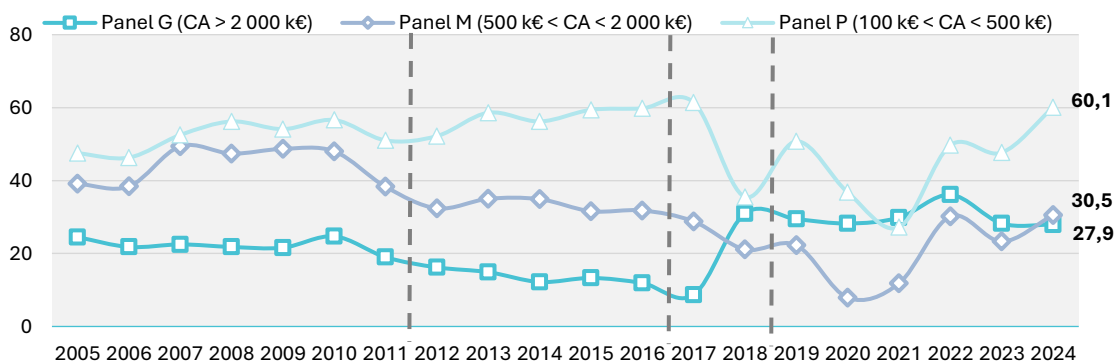
Source : Xerfi Spécific, d'après Greffes des Tribunaux de Commerce

- **BFR et stocks**

- **Les petites librairies retrouvent, après la crise sanitaire, un niveau record de BFR (60 jours de CA)**
- **Le niveau de BFR des moyennes librairies baisse sur longue période alors que celui des grandes augmente légèrement.** Pour ces deux catégories de librairies, il se situe **autour de 30 jours de CA**, soit deux fois moins que les petites librairies
- **Une rationalisation des stocks dans les grandes et moyennes librairies** : le poids du stock se réduit sur la période 2005 – 2024 pour les grandes (-11,9 jours) et, surtout, les moyennes librairies (- 18,4 jours) pour atteindre respectivement, en 2024, 50,1 et 71,4 jours. Il fluctue, à un niveau élevé, dans les petites librairies (de 100 à 117 jours aujourd’hui).

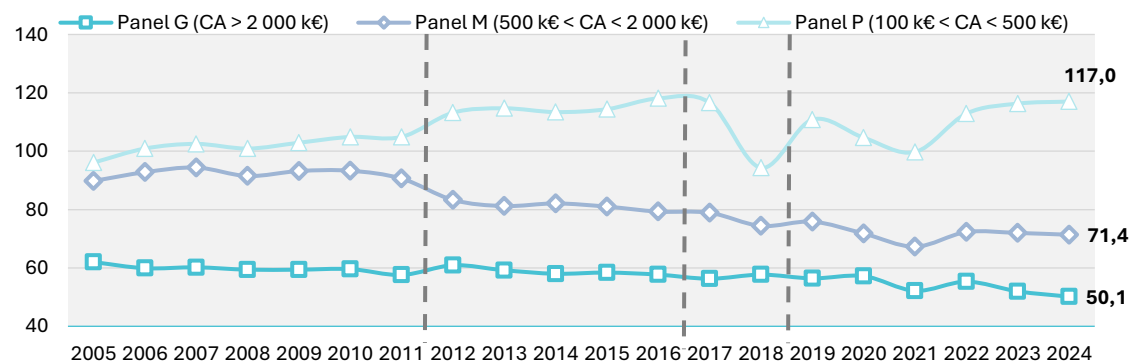
Evolution du besoin en fonds de roulement des librairies

Unité : nombre de jours de chiffre d'affaires



Source : Xerfi Spécific, d'après Greffes des Tribunaux de Commerce

Evolution du poids des stocks des librairies (Unité : nombre de jours de chiffre d'affaires)

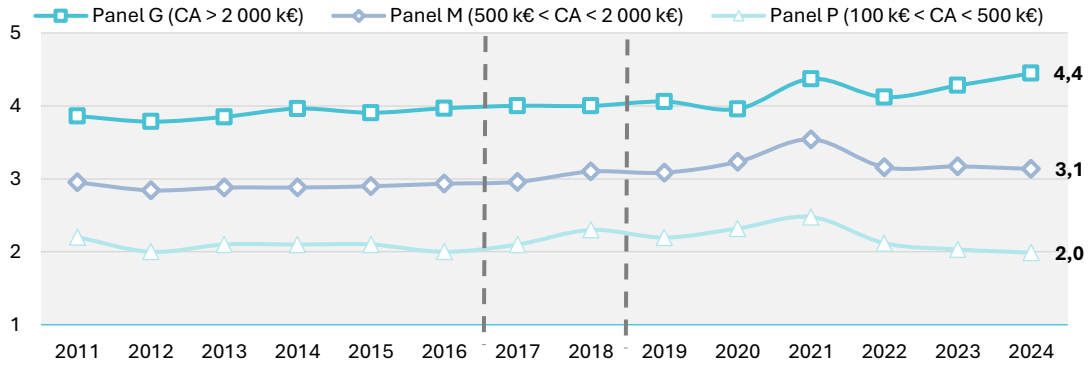


Source : Xerfi Spécific, d'après Greffes des Tribunaux de Commerce

- **Une rotation des stocks qui augmente avec la taille de la librairie**

L'évolution du coefficient de rotation des stocks

Unité : achats de marchandises / stocks

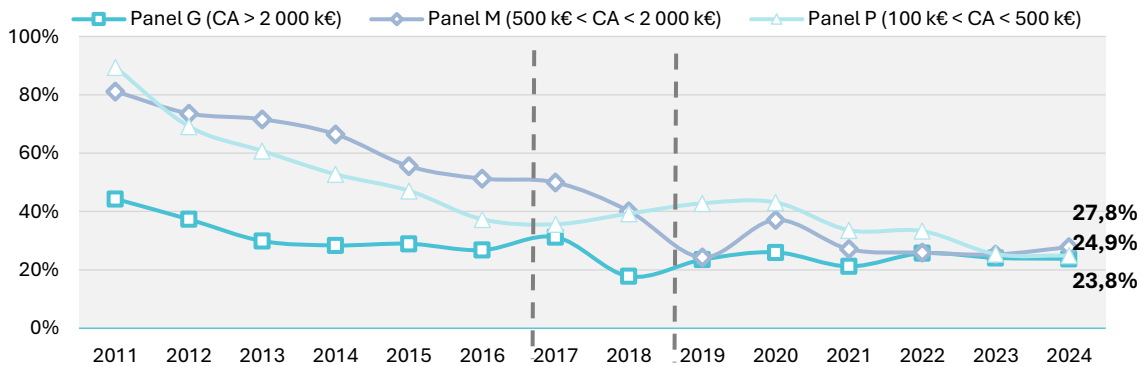


Source : Xerfi Spécific, d'après Greffes des Tribunaux de Commerce

- **Une réduction du poids de l'endettement pour toutes les librairies**

L'évolution du taux d'endettement des librairies

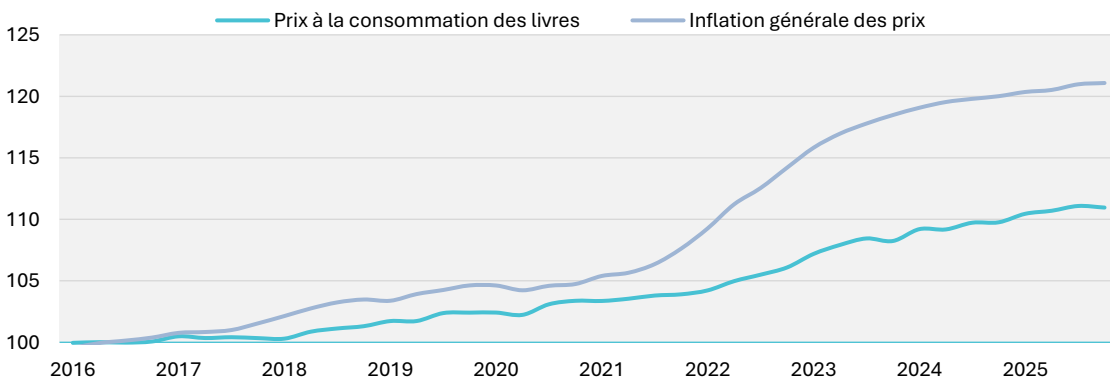
Unités : dettes financières / fonds propres en %



Source : Xerfi Spécific, d'après Greffes des Tribunaux de Commerce

- **Les hausses des prix des livres demeurent largement inférieures à l'inflation**

Depuis 2016, les prix des livres ont augmenté près de deux fois moins vite que l'inflation

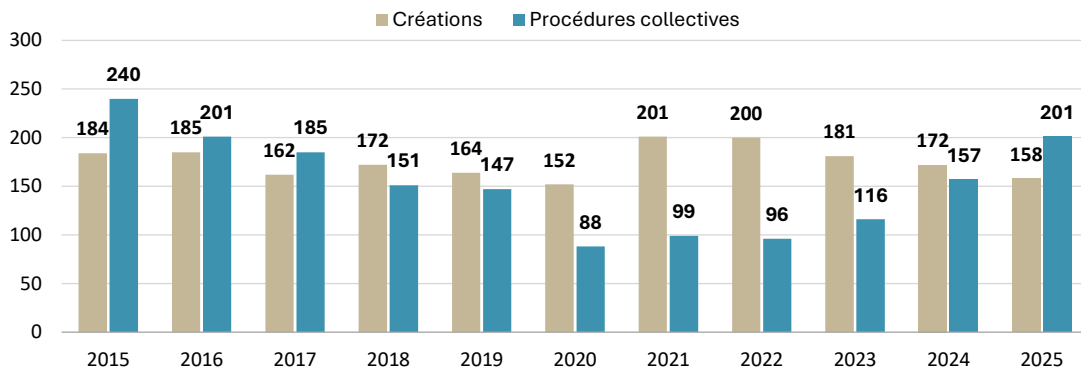


Source : Xerfi, d'après INSEE (dernière donnée disponible T4 2025)

- **Un nombre de créations en repli et des procédures collectives qui repartent à la hausse.**

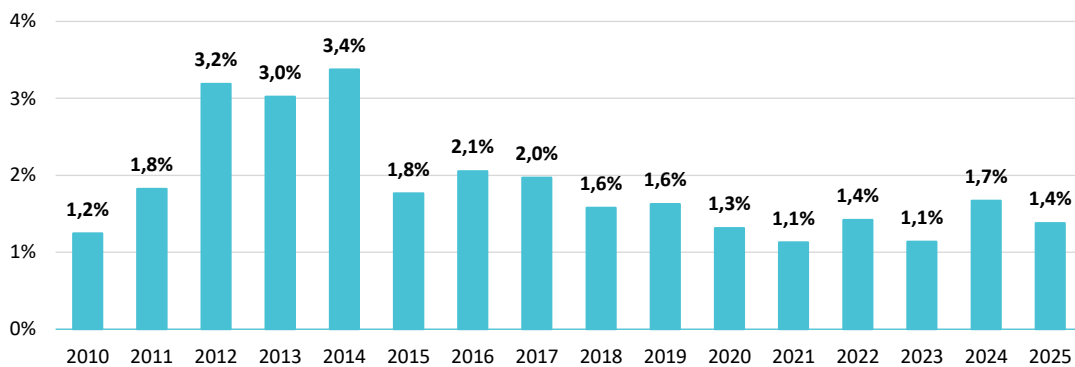
Créations d'établissements principaux et nombre de procédures collectives (*) dans le secteur

Unités : nombre d'établissements (créations) et nombre d'opérations (procédures collectives)



Source : Xerfi d'après Greffes des Tribunaux de Commerce

- **Néanmoins, au global et en tenant compte de l'augmentation du nombre de librairies depuis 2019, le taux de défaillance en librairie demeure à un niveau très bas**



Source : Xerfi, d'après Greffes des Tribunaux de Commerce

2/ L'année 2024 en librairie

- Performances économiques et financières de la branche librairie en 2024

Unités : % du CA pour les postes de charges et les soldes intermédiaires de gestion ; jours de CA pour le BFR et les stocks

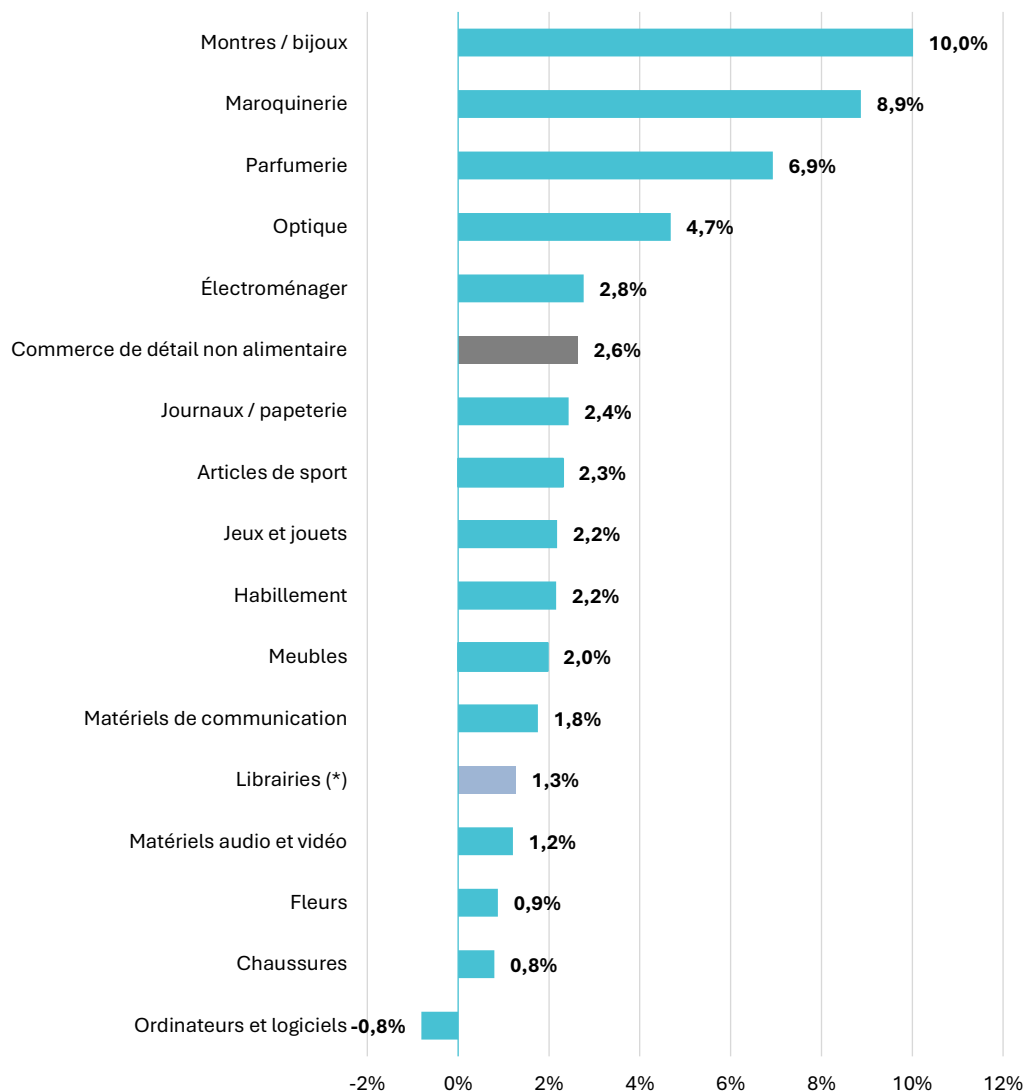
	Grandes librairies (CA > 2 M€)	Librairies moyennes (0,5 M€ < CA < 2 M€)	Petites librairies (0,1 M€ < CA < 0,5 M€)
PRINCIPAUX POSTES DE CHARGES			
Poids des autres achats et charges externes	15,9%	14,2%	15,7%
Poids des frais de personnel (yc CICE)	17,6%	20,5%	17,6%
Poids des impôts et taxes	1,0%	0,6%	0,7%
PRINCIPAUX SOLDES INTERMÉDIAIRES DE GESTION			
Taux de marge commerciale (% des ventes marchandises)	37,5%	36,7%	34,7%
Taux de marge commerciale (% du chiffre d'affaires)	37,0%	36,1%	34,0%
Taux d'excédent brut d'exploitation	3,5%	2,7%	2,6%
Taux de résultat courant avant impôt	1,9%	0,9%	1,0%
Taux de résultat net (yc éléments exceptionnels)	1,5%	0,7%	1,0%
Taux de résultat net (hors éléments exceptionnels)	1,5%	0,6%	0,8%
PRINCIPAUX RATIOS DE FINANCEMENT DU CYCLE D'EXPLOITATION			
Stocks	48,1	74,7	101,1
Coefficient de rotation des stocks	4,7	3,1	2,3

Source : Xerfi, d'après Greffes des Tribunaux de Commerce

- **Des frais de personnel qui ont baissé dans les grandes et petites librairies (17,6 % du CA) mais restent élevés dans les moyennes librairies (20,5 % du CA)**
- **Une marge commerciale moyenne qui diminue avec la taille des librairies : G = 37,5 % ; M = 36,7 % ; P = 34,7 %**
- **Un résultat net qui reste très faible : G = 1,5 % du CA ; M = 0,6 % ; P = 0,8 %**
- **Le poids du CICE demeure important en librairie : 0,7 % du CA quel que soit la taille. Sans le CICE, le résultat net des grandes librairies serait réduit de moitié alors que les moyennes et petites librairies ne seraient plus bénéficiaires.**

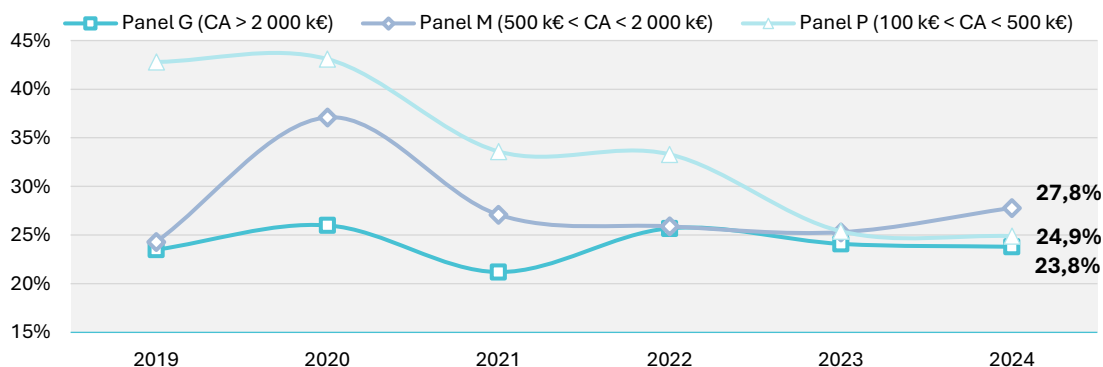
- **Une rentabilité parmi les plus faibles du commerce de détail en 2024**
 - **EBE moyen en librairie de 3,3 % contre 5 % dans le commerce de détail non alimentaire**
 - **Résultat net moyen en librairie de 1,3 % contre 2,6 %, soit le double, dans le commerce de détail non alimentaire**

Comparaison des taux de résultat net (hors éléments exceptionnels) dans la distribution en 2024 ; Unité : % du chiffre d'affaires



Source : Xerfi, d'après Greffes des Tribunaux de Commerce

- **Le taux d'endettement** (dettes financières sur fonds propres) se stabilise dans les grandes et moyennes librairies, il baisse très fortement dans les petites. Le taux d'endettement moyen des librairies (24,7%) est l'un des plus faibles de l'ensemble du commerce de détail non alimentaire (moyenne de 39,3%).
 - o **Impact sur capacité d'investissement ?? ; frilosité des banques ?? : à discuter (les prêts du CNL et de l'ADELIC – comptes courants d'associés - rentrent-ils dans l'endettement ?)**



3/ quels scénarios pour 2026 et 2027 ?

Base : analyse des liasses fiscales d'un panel représentatif d'une centaine de librairies.

Les données d'entrée du modèle : le compte de résultat désagrégé

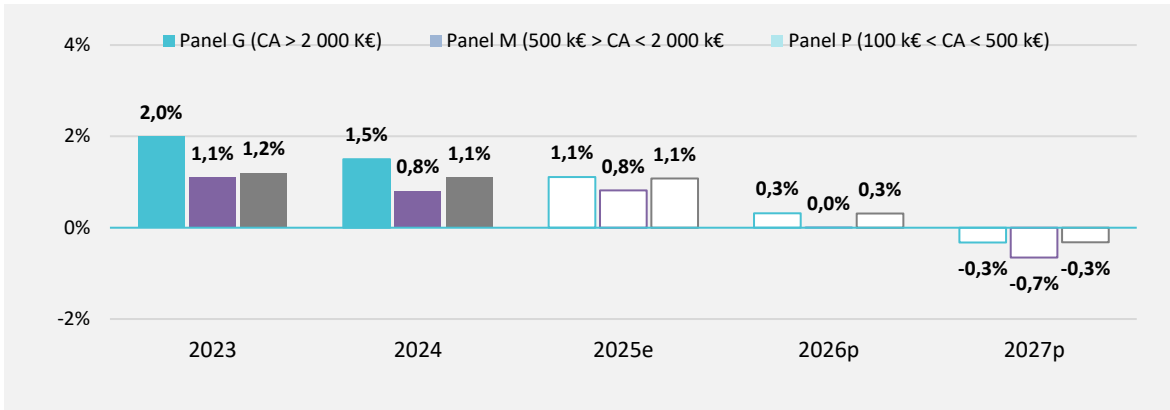
Unité : % du chiffre d'affaires

Principaux postes de charges	Panel G (CA > 2 000 k€)		Panel M (500 k€ < CA < 2 000 k€)		Panel P (100 k€ < CA < 500 k€)	
	2025	Rappel 2022	2025	Rappel 2022	2025	Rappel 2022
Achats de matières premières et approvisionnements	62,6%	63,1%	63,7%	63,4%	65,3%	66,0%
Frais de personnel (y compris CICE)	20,2%	19,8%	20,5%	20,4%	18,6%	17,7%
dont salaires	16,6%	16,1%	17,1%	17,1%	15,3%	13,9%
dont charges sociales	3,5%	3,7%	3,4%	3,3%	3,3%	3,8%
AACE	14,5%	12,7%	14,8%	12,4%	15,2%	14,6%
dont loyers et charges locatives	4,8%	3,6%	3,9%	3,4%	4,3%	3,4%
dont frais d'énergie	0,6%	0,6%	0,4%	0,4%	0,5%	0,5%
dont frais de transport	2,2%	1,9%	2,9%	2,9%	2,7%	3,0%
dont frais de communication et d'événementiel, honoraires, etc.	2,6%	3,1%	3,2%	2,9%	4,0%	3,8%
dont autres (informatique, télécommunications, fournitures, entretien/maintenance, etc.)	4,3%	3,5%	4,5%	2,8%	3,6%	3,8%

Source : Xerfi, d'après liasses fiscales des opérateurs et Greffes des Tribunaux de Commerce

Évolution du taux de résultat net (y compris éléments exceptionnels) des librairies dans le scénario de stabilité du CA

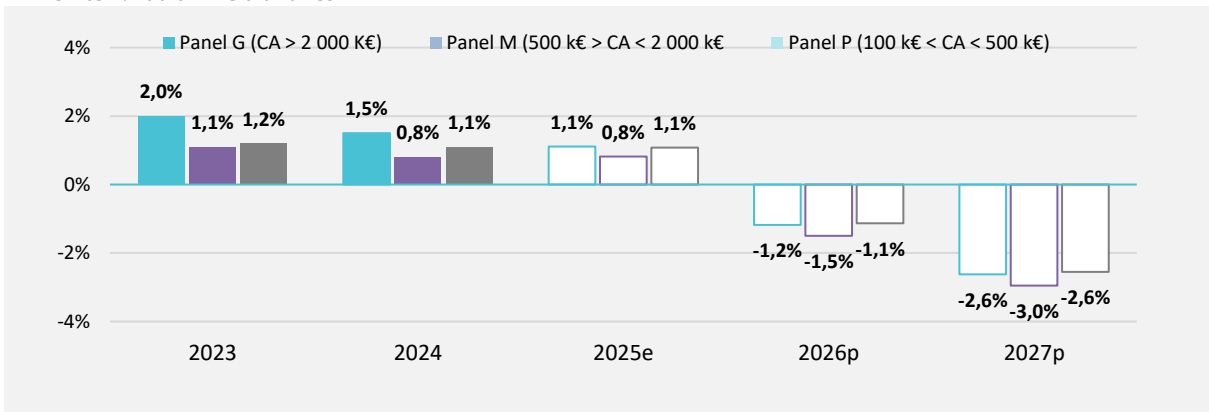
Unité : % du chiffre d'affaires



Traitement, estimations et prévisions Xerfi / Source : Xerfi, d'après Greffes des Tribunaux de Commerce

Évolution du taux de résultat net (y compris éléments exceptionnels) des librairies dans le scénario de baisse du CA (-4% en 2026 et -2% en 2027)

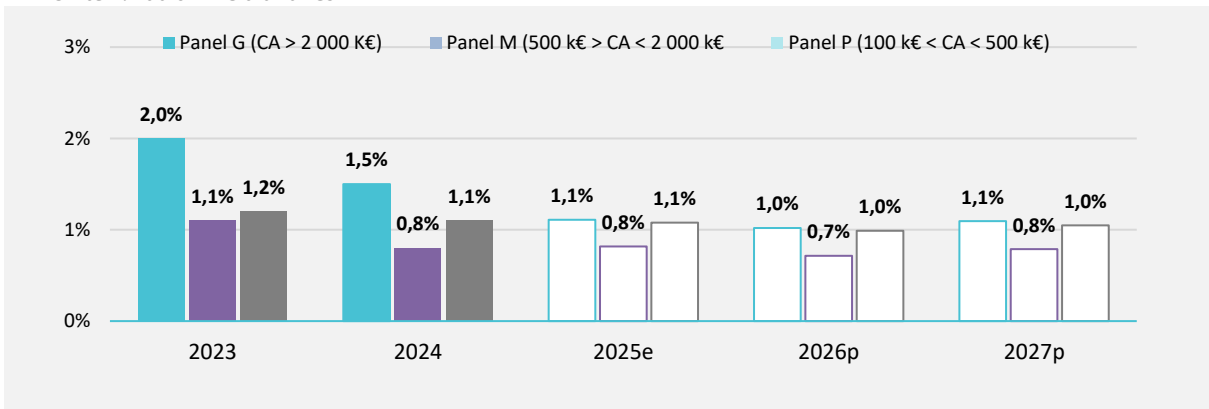
Unité : % du chiffre d'affaires



Traitement, estimations et prévisions Xerfi / Source : Xerfi, d'après Greffes des Tribunaux de Commerce

Évolution du taux de résultat net (y compris éléments exceptionnels) des librairies dans le scénario de hausse du CA (+2% par an)

Unité : % du chiffre d'affaires



Traitement, estimations et prévisions Xerfi / Source : Xerfi, d'après Greffes des Tribunaux de Commerce

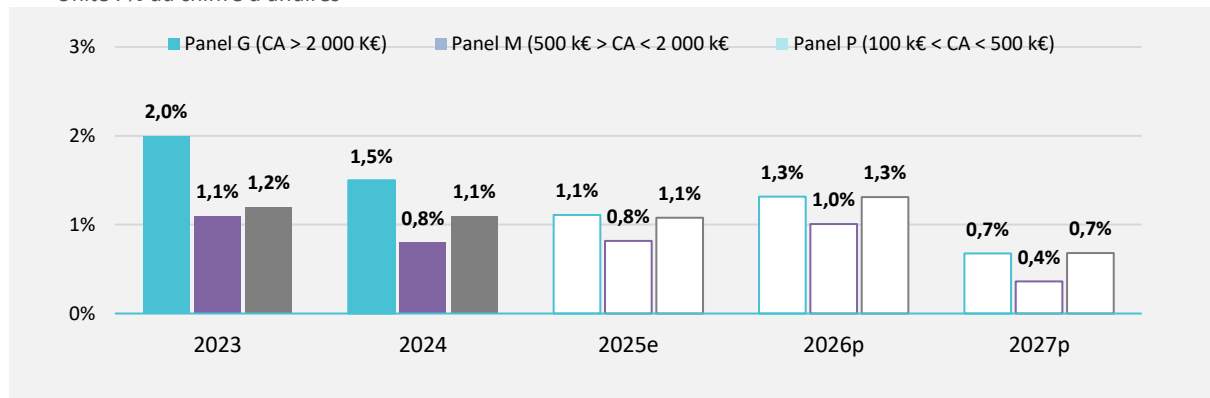
Quel impact d'un meilleur partage de la valeur au sein de la filière ?

Compte tenu de la croissance au mieux très incertaine de l'activité des librairies dans les prochaines années, Xerfi a fait le choix de travailler sur 2 scénarios alternatifs. Ces scénarios, qui raisonnent systématiquement à chiffre d'affaires constant, sont basés sur une hypothèse de meilleur partage de la valeur au sein de la filière :

- **Scénario alternatif n°1** : chiffre d'affaires stable sur 2026-2027 et gain de marge commerciale de 1 point sur la période (à savoir 38,7% pour les grandes entreprises contre 37,7% en 2024-2025, 38,6% pour les entreprises de taille moyenne contre 37,6% et 32,9% pour les petites entreprises contre 31,9%) ;
- **Scénario alternatif n°2** : chiffre d'affaires stable sur 2026-2027 et gain de marge commerciale de 2 points sur la période (à savoir 39,7% pour les grandes entreprises contre 37,7% en 2024-2025, 39,6% pour les entreprises de taille moyenne contre 37,6% et 33,9% pour les petites entreprises contre 31,9%).

Évolution du taux de résultat net (y compris éléments exceptionnels) des librairies dans le scénario alternatif n°1

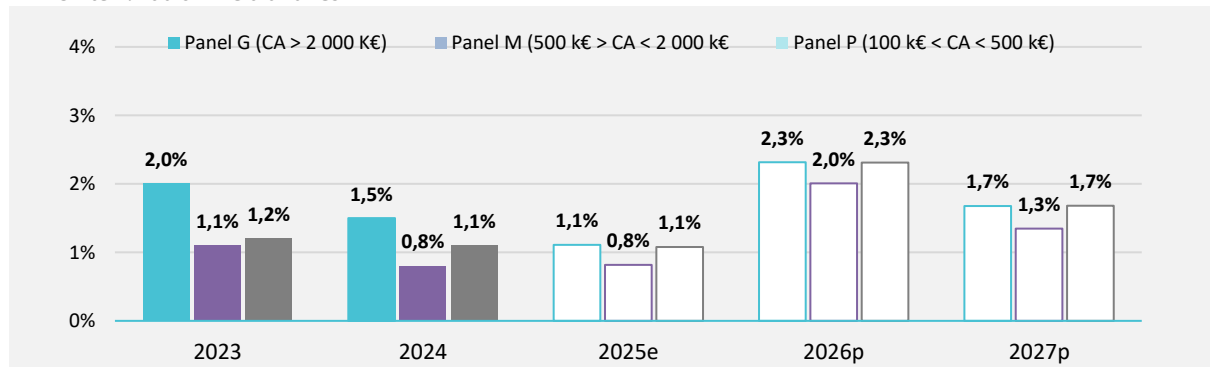
Unité : % du chiffre d'affaires



Traitement, estimations et prévisions Xerfi / Source : Xerfi, d'après Greffes des Tribunaux de Commerce

Évolution du taux de résultat net (y compris éléments exceptionnels) des librairies dans le scénario alternatif n°2

Unité : % du chiffre d'affaires



Traitement, estimations et prévisions Xerfi / Source : Xerfi, d'après Greffes des Tribunaux de Commerce