

## ATELIER 17

### Librairies et pass Culture, où en est-on ?

**Modérateur : François Catala**, directeur du développement culturel et de la coopération territoriale, pass Culture

**Intervenant.e.s : Guillaume Frappat**, responsable Observatoire de la librairie et du numérique au SLF ; **Cathy Jolivet**, librairies Dialogues à Brest ; **Elise Madariaga**, chargée d'études statistiques, pass Culture

# Thématiques

- Les **jeunes** lecteur.rice.s sur le pass Culture et en librairie
- **Mais que lisent-ils?**
- Quelles sources de **conseils** et prescription?



# Introduction



L'OBSERVATOIRE DE LA LIBRAIRIE



## Le livre et le pass Culture en 2025 sur la part individuelle

Le livre est toujours le **1er choix des jeunes** du pass Culture sur la part individuelle en 2025.  
Il représente en **37% de la part des réservations des jeunes**



**2610 librairies actives**

**91 %**

des librairies en France.

dont

**475 labellisées LiR**

**4,5 M**

de livre réservés sur la part  
individuelle

par plus de

**1M de bénéficiaires**

**1,5 %**

des ventes de livres en  
france



**47**

**jurys jeunes et immersions  
dans des événements livres**  
sur le territoire.

et un **book club club national**  
valorisant les livres de **58  
maisons d'éditions**  
**rédigeant 2 600 chroniques**  
par an.



## Volet individuel du pass Culture : chiffres-clés en 2025



**4,5 M**  
de réservations de livres

dont **33 %** dans des  
librairies indépendantes  
et **13,5%**  
dans des librairies  
labellisées LiR



**1 M**  
de jeunes ont réservé  
ces offres



**62 M€**  
de recettes pour le livre

dont **20 M€** dans les  
librairies indépendantes

dont **8,3 M€** pour des  
librairies labellisées LiR

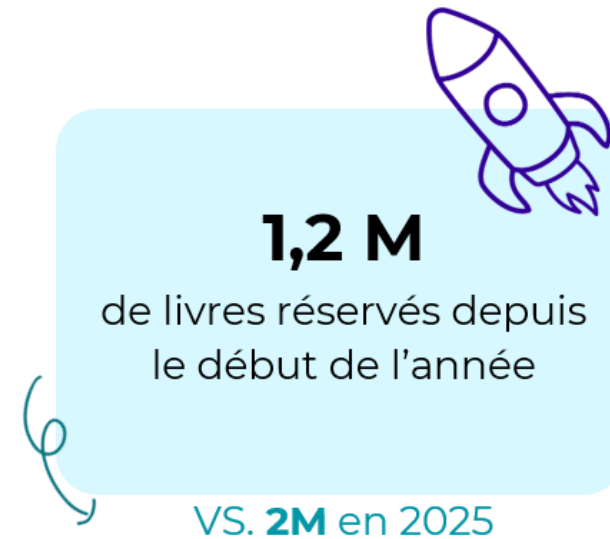
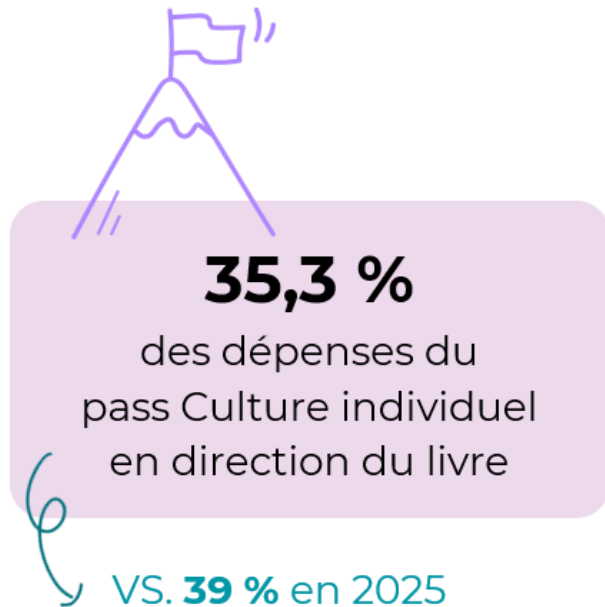


**La part de marché des librairies indépendantes représente 24%**  
du marché global du livre en France.  
Le pass Culture se place donc près de **10 points au-dessus de cette moyenne.**



## Un début d'année en baisse en 2026

On observe une **baisse de la part du livre sur le pass Culture par rapport à l'année dernière.**



## Les actualités du pass Culture

### La politique publique depuis la réforme de 2025

- 50€ à 17 ans, 150€ à 18 ans, bonification sur critères
- Crédits disponibles jusqu'à la veille des 21 ans
- Plafonnement de l'offre numérique

### La feuille de route de l'opérateur d'Etat

- Consultation des acteurs culturels et institutionnels courant avril 2026
- Formalisation de la synthèse et de de la feuille de route 26-30
- Intégration des collectivités dans la gouvernance



## Le SLF sur le pass Culture

### Les librairies de l'observatoire SLF sur le pass Culture

- 375 librairies sur le pass Culture, soit 11% des lieux de vente
- 22% des utilisateurs ont déjà effectué une réservation dans une librairie de l'Observatoire

### Les caractéristiques des réservations dans les librairies de l'Observatoire sont similaires aux réservations de livres en général sur le pass Culture

- Sur la **part du genre le plus réservé**, le manga (27% vs. 30%)
- Sur le **panier moyen journalier** (27 euros vs 30 euros)  
Et sur la baisse de ce panier moyen journalier, probablement du fait de la réforme
- Sur l'**anticipation des réservations** (55% in situ vs 57% in situ)
- Sur les **profils de lecteur.rice.s** (64% de femmes vs 61% de femmes)

### Les observations peuvent donc être assez génériques, si ce n'est une petite sur-représentation des librairies en zone urbaine plutôt qu'en zone rurale



# Thématique 1 : les jeunes réservent des livres sur le pass Culture



## La lecture est la catégorie de biens la plus réservée sur le pass Culture, alors que l'offre culturelle proposée s'est progressivement enrichie

### Le livre parmi les autres pratiques culturelles des jeunes quand ils s'inscrivent :

Seulement 64% des utilisateurs qui ont répondu au questionnaire des pratiques initiales y mentionnent lire des livres. C'est une proportion plus faible que les utilisateurs qui déclarent aller au cinéma (84%), regarder des contenus audiovisuels (81%) ou écouter de la musique (67%).

La pratique d'achat de livre est principalement une pratique d'intensification : **25% des utilisateurs qui ont fait une réservation de livre n'avaient pas indiqué de pratique de lecture pendant l'année précédant leur inscription sur le pass Culture.**



# Méthodologie de l'étude SLF sur le pass Culture

- L'Observatoire de la librairie est piloté par le SLF. Plus de 450 librairies françaises et de 50 librairies belges remontent quotidiennement leurs données. Ces données agrégées offrent un outil d'analyse unique pour les librairies mais également pour la profession dans son ensemble
- L'étude menée entre l'Observatoire de la librairie et le pass Culture porte sur un **panel de 375 librairies** françaises identifiées par leur SIRET. Il s'agit d'un périmètre constant des librairies actives sur le pass Culture entre 2022 et 2026.
- **L'étude porte principalement sur la diversité, le poids économique du pass Culture dans le panel des librairies et leur évolution. Le périmètre des produits retenus est celui du CA livre.**
- Il s'agit également de pointer les spécificités qualitatives des réservations du pass Culture par rapport aux autres achats réalisés sur la même période sur le périmètre de ces 375 librairies.
- Eu égard à la période étudiée, **les effets de la réforme de 2025 sont également mis au jour.**



# Poids économique du pass Culture – Approche globale

Ventes du pass Culture / Ventes totales Livre	2022	2023	2024	2025	Evol. 22- 24	Evol. 25	Evol. 22- 25
Volume	2,5%	2,4%	2,1%	1,4%	-16%	-32%	-43%
Valeur	2,4%	2,3%	2,1%	1,4%	-13%	-32%	-41%

- Entre 2022 et 2025, **la part du pass Culture dans l'activité livre a baissé de 43% en volume et de 41% en valeur.**
- **En termes bruts, les volumes du pass Culture ont baissé de 46% entre 2022 et 2025 et le CA livre généré par le pass Culture a baissé de 40%.** La réforme ayant pris effet le 1<sup>er</sup> mars 2025, 2025 ne montre pas encore tous les effets de la réforme.

Prix moyen HT	2022	2023	2024	2025	Evol. 22- 24	Evol. 25	Evol. 22- 25
pass Culture	11,4 €	12,1 €	12,4 €	12,6 €	9,6%	1,2%	10,9%
Panel librairies Obs	12,2 €	12,7 €	12,9 €	13,0 €	5,2%	1,0%	6,3%



## Poids économique du pass Culture – Par groupe de CA

Part du pass Culture dans l'activité livre en volume	2022	2023	2024	Moy. 2022-24	2025
Librairies CA inférieur à 300k€/an	2,6%	2,0%	1,8%	2,1%	1,1%
Librairies CA entre 300k€/an et 600k€/an	2,3%	1,9%	1,7%	2,0%	1,0%
Librairies CA entre 600k€/an et 1 000k€/an	3,0%	2,7%	2,3%	2,7%	1,4%
Librairies CA entre 1 000k€/an et 2 000k€/an	2,1%	2,0%	1,7%	1,9%	1,2%
Librairies CA entre 2 000k€/an et 4 000k€/an	2,8%	2,7%	2,4%	2,7%	1,8%
Librairies CA au-delà de 4 000k€/an	2,6%	2,7%	2,5%	2,6%	1,8%
<b>Total</b>	<b>2,5%</b>	<b>2,4%</b>	<b>2,1%</b>	<b>2,3%</b>	<b>1,4%</b>



## Poids économique du pass Culture – Par type de territoire

Part du pass Culture dans l'activité livre en volume	2022	2023	2024	Moy. 2022-24	2025
Moins de 10 000 habitants	1,6%	1,6%	1,5%	1,6%	1,0%
De 10 000 à 50 000 habitants	2,3%	2,1%	2,0%	2,1%	1,4%
De 50 000 à 200 000 habitants	3,1%	2,8%	2,5%	2,8%	1,7%
De 200 000 à 2M habitants	2,8%	2,7%	2,5%	2,7%	1,8%
Agglomération de Paris	1,8%	1,8%	1,5%	1,7%	0,9%
<b>TOTAL</b>	<b>2,5%</b>	<b>2,4%</b>	<b>2,1%</b>	<b>2,3%</b>	<b>1,4%</b>



# Une baisse qui s'accroît, trimestre après trimestre

- Des volumes déjà en baisse entre **2022 et 2024 : -20% au global sur la période.**
- La réforme a accentué cette baisse. Les chiffres de 2025 l'illustrent avec une baisse des volumes de **33% en moyenne sur 2025 vs 2024.**
- Il faut noter que cette baisse a tendance à s'accroître :
  - **T1 2025 vs T1 2024 : -15%** (la réforme prenant effet le 1<sup>er</sup> mars)
  - **T2 2025 vs T2 2024 : -35%**
  - **T3 2025 vs T3 2024 : -38%**
  - **T4 2025 vs T4 2024 : -42%**
- **Et le premier trimestre 2026 est dans la continuité de cette tendance d'accroissement de la baisse avec -47% entre T1 2026 et T1 2025.**
- Le deuxième trimestre 2026 sera le premier où il sera possible de comparer deux trimestres identiques post-réforme.



# Thématique 2 : mais que lisent les jeunes ?



# Que lisent les jeunes ? Diversité des références

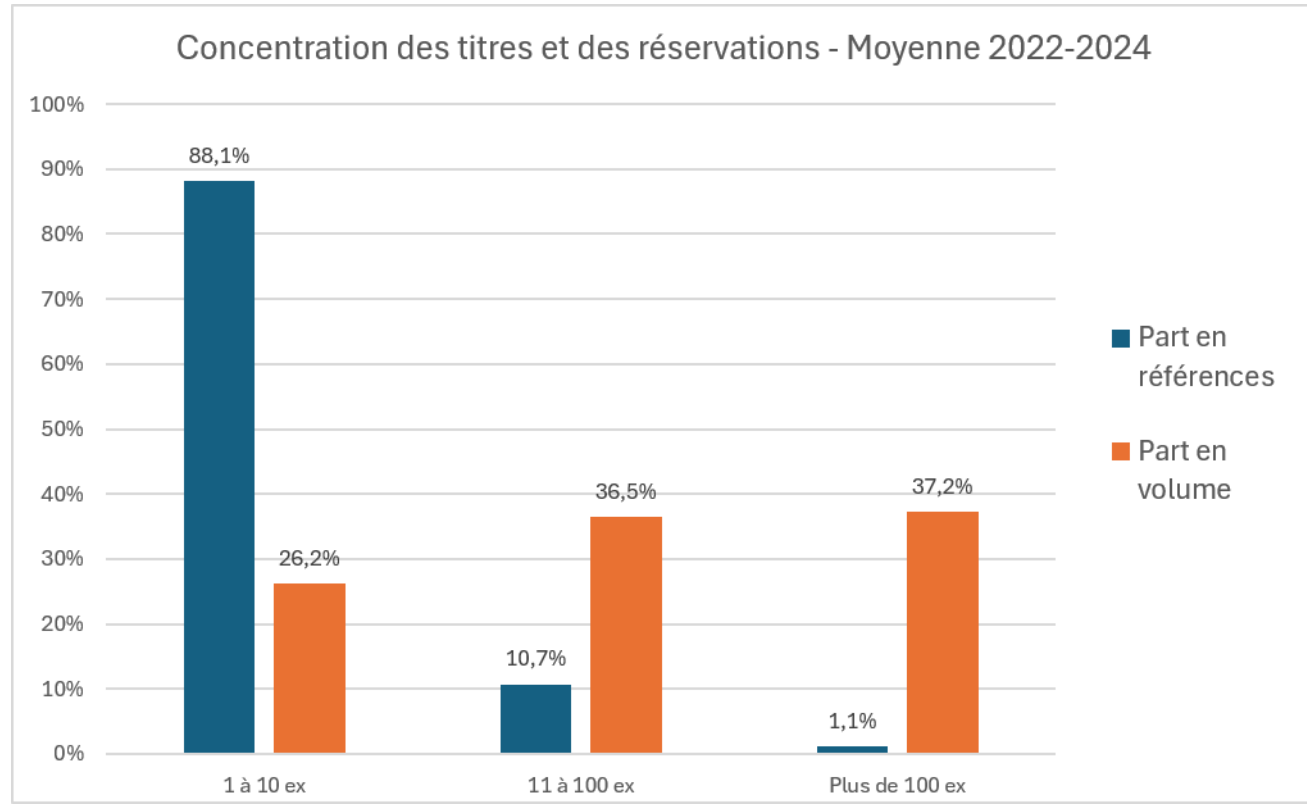
**Entre 2022 et 2025, 175 847 références réservées avec le pass Culture dans le panel des 375 librairies.**

Sur la même période, c'est 849 224 références qui ont été vendues par les 375 mêmes librairies.

- 84 151 références en 2022
  - 82 790 références en 2023
  - 74 074 références en 2024
  - 61 911 références en 2025
- 
- Les références pass Culture représentaient 17% des références de livres vendus en 2022, 16% en 2023, 14,5% en 2023 et 12% en 2025.



# Que lisent les jeunes ? Concentration des références et des réservations



- A titre de comparaison, sur les ventes globales Observatoire, les 1% de titres les plus vendus font également entre 37 et 38% des volumes.



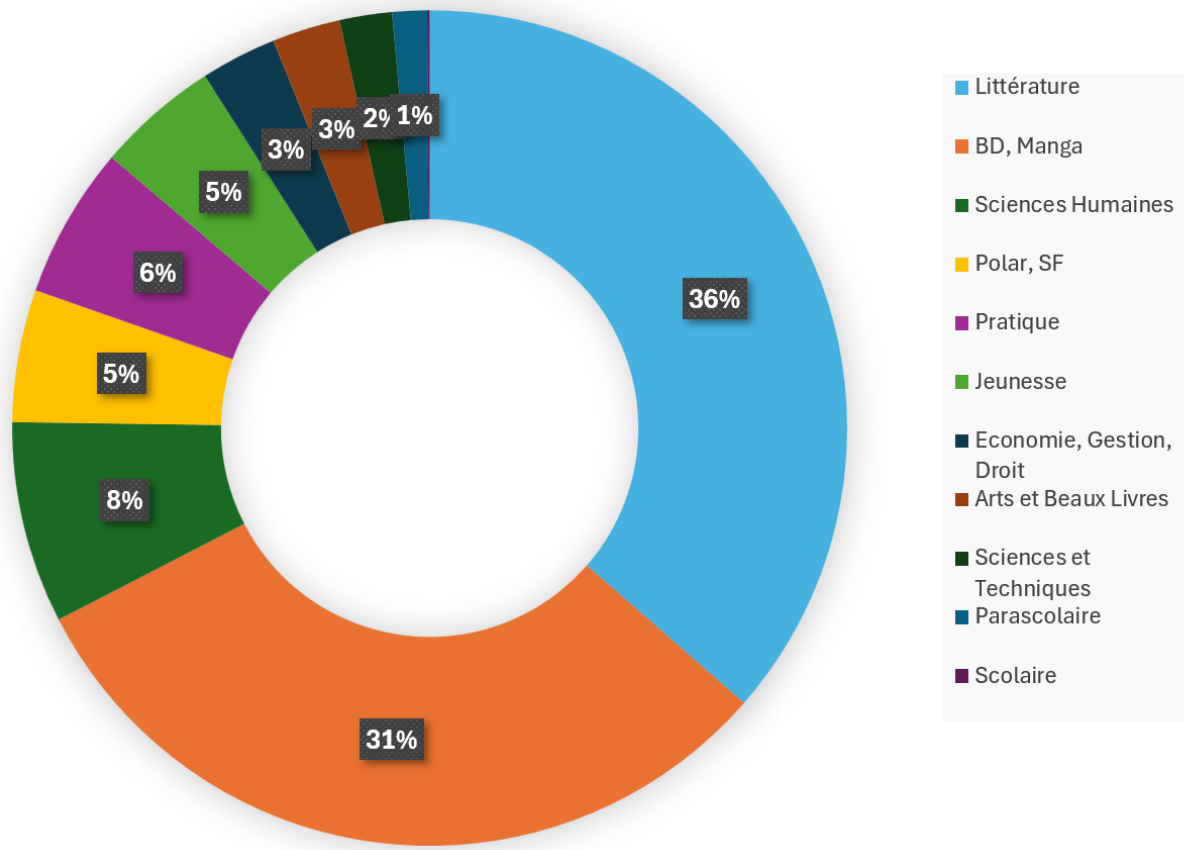
## Que lisent les jeunes ? Concentration édition / autrices.auteurs

- Les **100 premières structures d'édition** ont représenté, en moyenne entre 2022 et 2025, **86% des réservations**.
- Pour l'ensemble de l'Observatoire, ce chiffre est de **72%**.
- Entre 2022 et 2024, **2 458 structures d'édition ont fait l'objet d'au moins une réservation**. Ce chiffre a chuté à 2 067 en 2025, soit une **baisse de 16%**.
- Pour l'ensemble de l'Observatoire, ce chiffre est de **7 700** sur la période.
- Les 100 autrices et auteurs les plus réservés représentent **38% des réservations en moyenne**.
- Pour l'ensemble de l'Observatoire, ce chiffre est de **15%**.
- **31 933 autrices et auteurs** ont fait l'objet d'une réservation en moyenne entre 2022 et 2024. Ce chiffre est tombé à **24 852 en 2025, soit une baisse de 22%**.
- *Attention, ce chiffre peut être à minorer compte tenu des doublons potentiels dans la base auteurs.*

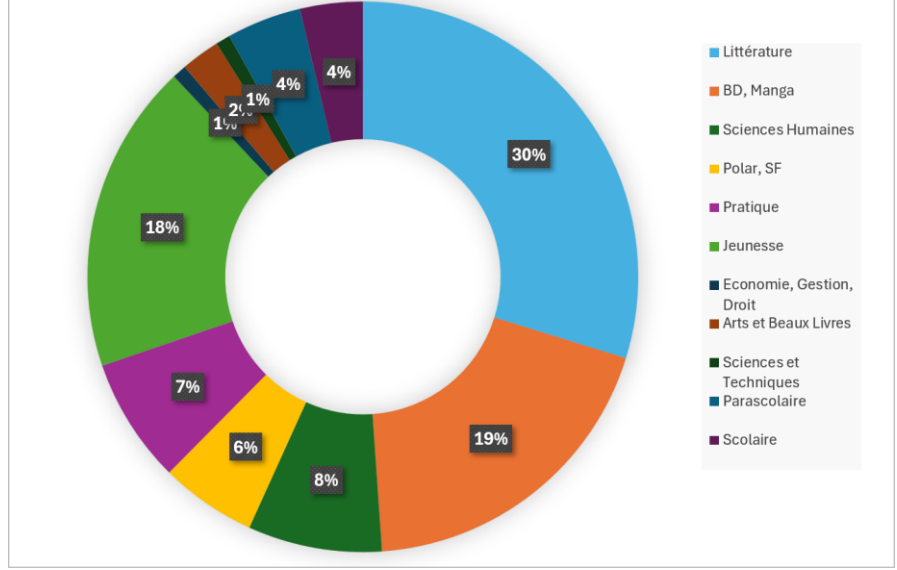


# Que lisent les jeunes ? Poids des rayons par nombre de réservations

Moyenne 2022-2025 des réservations pass Culture



Moyenne 2022-2025 des achats dans l'Observatoire



# Que lisent les jeunes ? Poids des rayons par nombre de réservations

	Poids dans le pass Culture					Poids dans l'Observatoire 2022-2025
	2022	2023	2024	2025	Moyenne 2022-2025	
Littérature	25%	36%	41%	43%	36,4%	29,8%
<i>Dont romans amour, sentimentaux</i>	11%	25%	30%	24%	22,4%	1,1%
BD, Manga	42%	30%	28%	23%	31,0%	19,1%
<i>Dont Manga</i>	38%	25%	24%	19%	26,4%	8,3%
Sciences Humaines	7%	8%	8%	8%	7,8%	7,9%
Polar, SF	3%	4%	5%	8%	5,1%	5,6%
Pratique	7%	7%	5%	5%	5,9%	7,4%
Jeunesse	5%	5%	4%	4%	4,7%	18,2%
Economie, Gestion, Droit	3%	3%	3%	3%	2,9%	0,8%
Arts et Beaux Livres	2%	3%	3%	3%	2,6%	2,3%
Sciences et Techniques	2%	2%	2%	2%	2,0%	0,9%
Parascolaire	2%	2%	1%	1%	1,3%	4,4%
Scolaire	0%	0%	0%	0%	0,1%	3,7%

- Entre 2022 et 2025, le **manga** a beaucoup baissé, passant de 38% du total à 19%.
- Cette baisse du manga a essentiellement profité à la **littérature** qui a vu sa part passer de 25% à 43% sur la période, à l'intérieur de laquelle la **romance** est passé de 11% à 24% (avec un pic à 30% en 2024).



# Que lisent les jeunes ? Poids sur les ventes totales par rayon

Poids du pass Culture dans les ventes totales	2022	2023	2024	Moy. 2022-2024	2025
Littérature	2,3%	2,9%	2,9%	2,7%	2,0%
<i>Dont romans d'amour et sentimentaux</i>	9,4%	7,1%	6,6%	7,7%	4,0%
BD, Manga	5,1%	3,6%	3,3%	4,0%	1,9%
<i>Dont Manga</i>	13,6%	18,9%	19,1%	17,2%	12,1%
Sciences Humaines	2,3%	2,5%	2,0%	2,3%	1,5%
Polar, SF	1,6%	1,8%	1,8%	1,7%	1,9%
Pratique	2,2%	2,1%	1,5%	2,0%	1,0%
Jeunesse	0,7%	0,7%	0,5%	0,6%	0,3%
Economie, Gestion, Droit	8,4%	8,4%	7,2%	8,0%	5,6%
Arts et Beaux Livres	2,7%	2,6%	2,7%	2,7%	1,7%
Sciences et Techniques	6,4%	5,9%	5,1%	5,8%	2,9%
Parascolaire	1,4%	0,9%	0,4%	0,9%	0,2%
Scolaire	0,1%	0,1%	0,0%	0,1%	0,0%
<b>Total général</b>	<b>2,5%</b>	<b>2,4%</b>	<b>2,1%</b>	<b>2,3%</b>	<b>1,4%</b>



## Que lisent les jeunes ? Evolution en volume

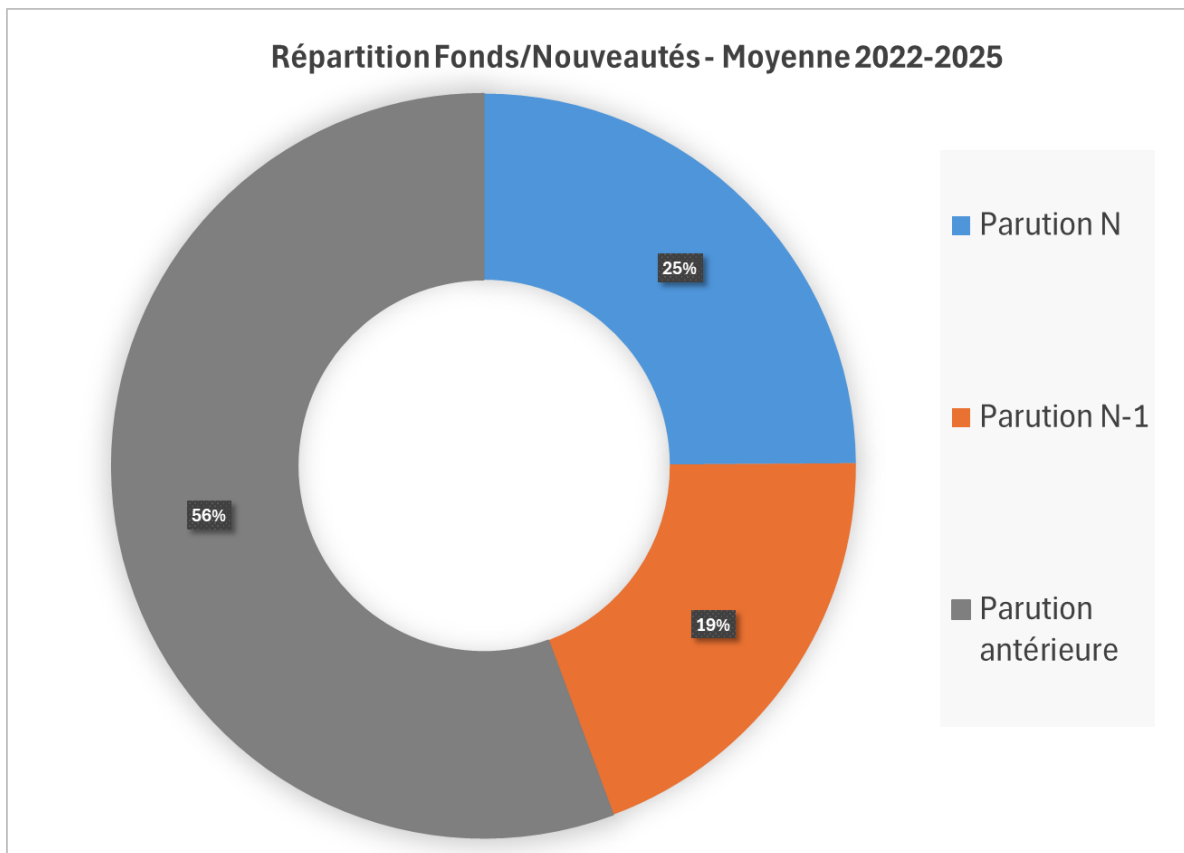
Evolution en volume	Evol. 2022-2024	Evol. 2025
Littérature	29%	-29%
BD, Manga	-46%	-45%
Sciences Humaines	-7%	-28%
Polar, SF	17%	16%
Pratique	-36%	-39%
Jeunesse	-32%	-40%
Economie, Gestion, Droit	-28%	-25%
Arts et Beaux Livres	-4%	-35%
Sciences et Techniques	-31%	-44%
Parascolaire	-75%	-41%
Scolaire	-69%	-42%
<b>Total général</b>	<b>-20%</b>	<b>-33%</b>

L'effet McFadden est particulièrement visible ici (en 2025) : elle représente en effet **42% des ventes de polar** (+ 3% de la littérature). **Et 4,7% des ventes totales du pass Culture...**  
**En 2025, le top 5 du pass Culture est 100% Freida McFadden.**

Sur l'Observatoire, elle a représenté, en 2025, 11% du polar (+1% de la littérature) et 1% des ventes globales.



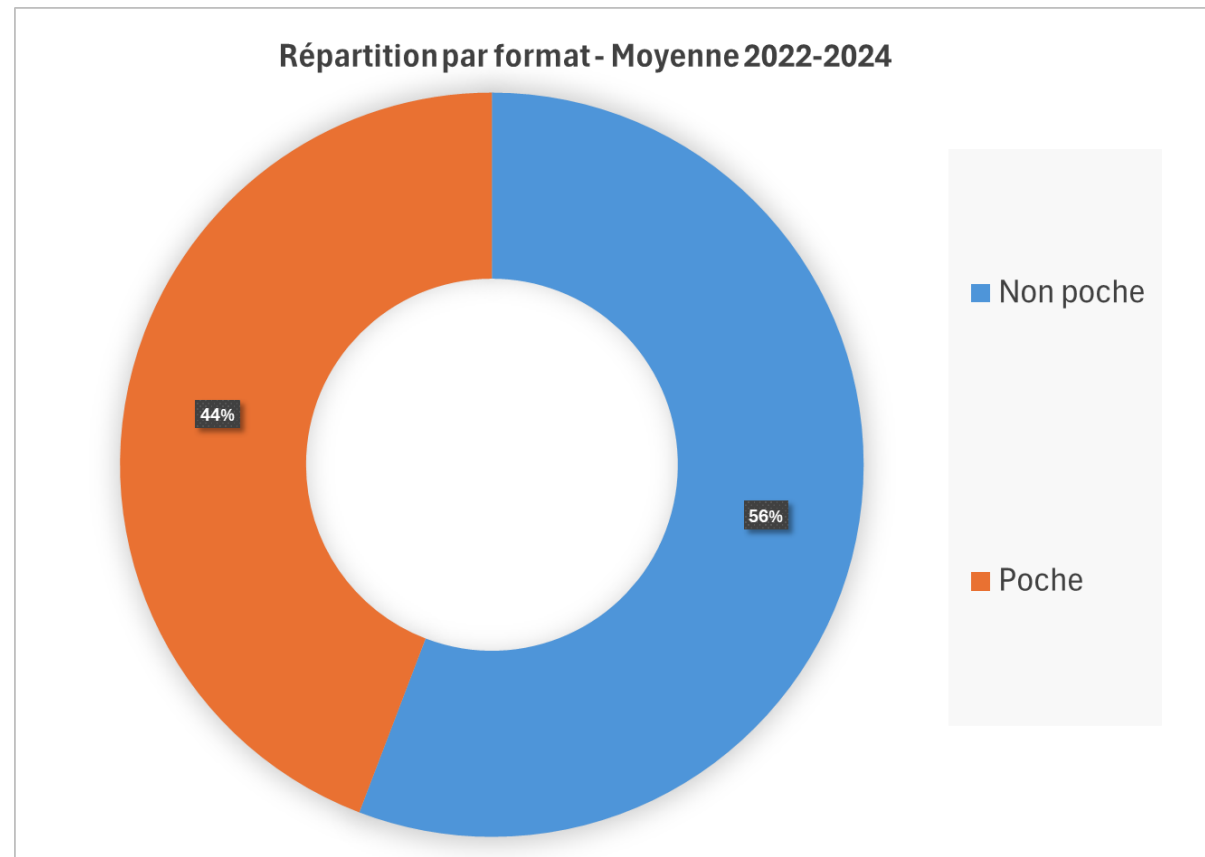
# Répartition des fonds/nouveautés dans les réservations pass Culture



- Titres parus dans l'année : 25% des références réservées en moyenne.
- Titres parus à N-1 : 19% des références réservées.
- Fonds datant de N-2 et avant : 56% des références.
- La répartition des volumes est identique.
- Répartition : fonds 56% / nouveautés 44%
- A noter que la répartition est inverse sur l'ensemble des ventes Observatoire :
  - Nouveautés : 56% des ventes.
  - Fonds : 44% des ventes.



# Répartition des formats dans les réservations pass Culture



- Sur la période 2022-2024, 56% des réservations ont été faites sur du grand format et 44% sur du poche.
- En 2025, le grand format a baissé à 51%.
- Sur l'ensemble de l'Observatoire, la répartition est la suivante :
  - 69% grand format
  - 31% poche



# Une baisse de la part des mangas dans les réservations au profit des romans

- L'autrice Freida McFadden est particulièrement représentée dans le top 10 des livres les plus populaires.
- On retrouve également de nombreux livres de **romance**, ainsi que des **romans de littérature plus classique**, comme "L'étranger" d'Albert Camus.
- La part du manga dans **les réservations baisse progressivement** : 25% en 2025, contre 55% des réservations en volume en 2021, 43% en 2022, 31% en 2023 et 29% en 2024.
- La baisse de la part des mangas semble notamment se faire **au profit des romans**.



# En focus group : le roman est le genre le plus lu et la romance semble être une référence générationnelle commune chez les femmes

**Le roman est le genre de livre le plus lu par les utilisateurs interrogés en focus group. Deux genres de romans ont particulièrement été cités :**

- Des **romances** pour les lectrices : pour plusieurs d'entre elles, la romance leur a permis de reprendre la lecture au lycée, alors qu'elles n'avaient pas lu depuis longtemps. La lecture de romance semble être également un moyen de "faire groupe" en partageant les mêmes références. Le prêt entre amies est une pratique courante et permet de lire à moindre coût. La lecture de romance semble être autant un marqueur d'appartenance que de différence : d'autres utilisateurs interrogés ont au contraire un a priori négatif sur ces genres.
- Des romans liés à des **événements historiques** : notamment pour "apprendre de nouvelles choses", souvent en lien avec leurs études ou avec des événements historiques marquants pour eux.

D'autres genres ont été cités comme des livres de **développement personnel ou des essais**, qui ont de forts liens avec les domaines d'études qui les intéressent ou avec d'autres loisirs (jeux vidéo, football).

Les hommes interrogés ont tous déjà lu des **mangas**, mais n'en lisent plus actuellement.

*"C'est mes amis en général qui me conseillent des livres et puis je l'achète pour pouvoir connaître ce qu'elle disent", Mathilde, 18 ans*

*"Moi j'aime bien les histoires vraies comme ça je trouve ça plus réel et ça me fait apprendre des choses", Ilona, 18 ans*



# Thématique 3 : quel recours aux conseils et prescription ?



## Les lieux d'achat sur le pass Culture

- **60%** des utilisateurs avec au moins une réservation de livre ont déjà réservé un livre dans une **librairie indépendante**
- **40%** des utilisateurs ont réservé un livre à la fois **dans une librairie indépendante et un grand réseau.**
- Plus le **nombre de réservations augmente, plus les utilisateurs ont tendance à réserver dans des librairies indépendantes**



# Les sites de communautés de lecteurs sont les moyens d'information sur la lecture les plus utilisés

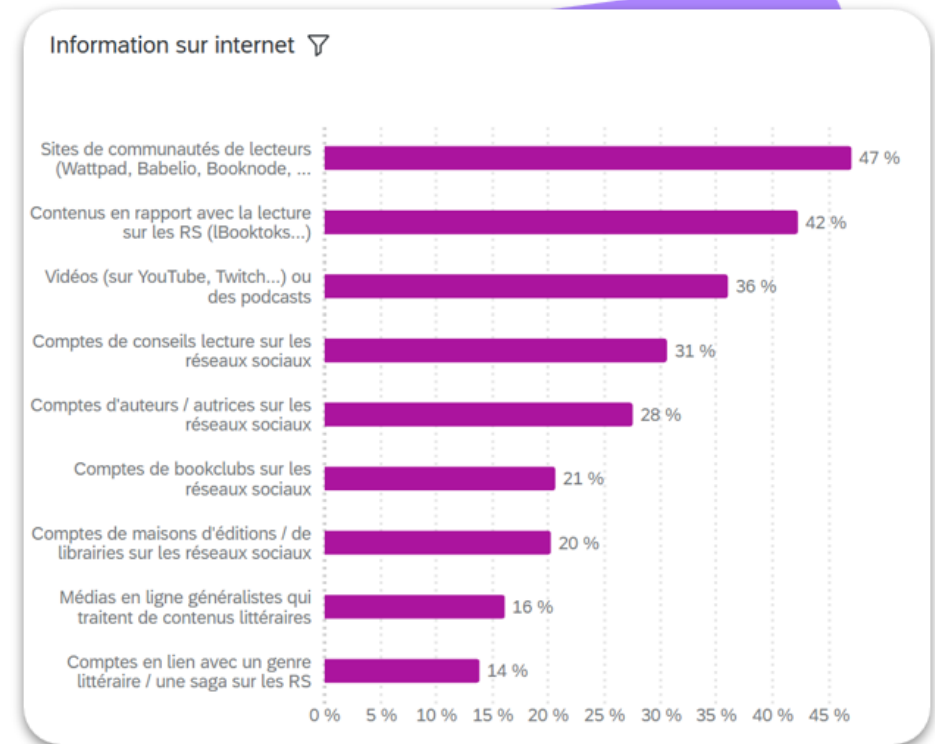
Parmi les lecteurs loisirs ayant indiqué s'informer concernant des contenus littéraires sur internet.



**Les sites de communautés de lecteurs sont les moyens d'informations sur la lecture les plus utilisés sur internet, devant les réseaux sociaux**

💡 En 2024, nous avons interrogé les contenus les plus lus en format numérique, en spontané, les contenus sur Wattpad étaient en 5ème position des contenus les plus lus en format numérique.

Nous les avons interrogés sur les comptes spécialisés qu'ils suivent sur les réseaux sociaux, les plus cités sont : Hugo New Romance, BMR, Morgane Moncomble, Nous les lecteurs et Bookss addict.



D'après la question "Est-ce que tu t'informes sur internet concernant des contenus littéraires ?" - Septembre 2025



## En focus group : le pass Culture permet de nombreuses découvertes et sert de canal d'information pour mieux connaître les lieux de vente

Les utilisateurs interrogés de plus de 18 ans indiquent que le **pass Culture** leur a permis d'acheter plus de livres, mais également de **découvrir un nouvel environnement culturel**.

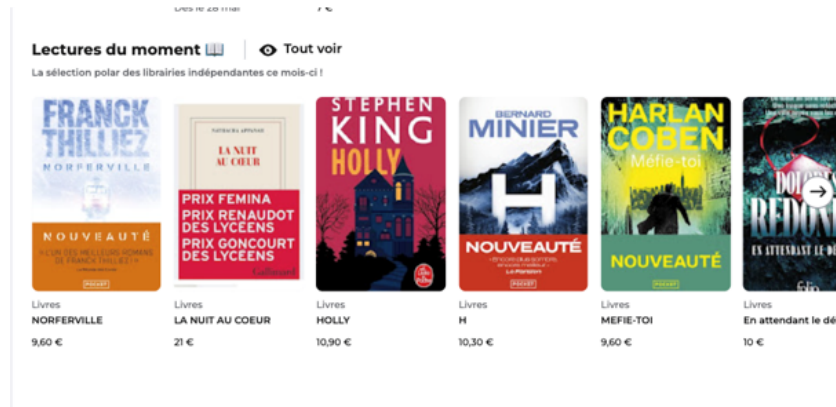
Pour beaucoup, ils ont quitté le domicile parental et sont arrivés dans une ville qu'ils avaient à explorer. Le pass Culture leur a alors permis de découvrir les **librairies à proximité**.

*"J'ai déménagé à Chambéry pour mes études, du coup avec le pass Culture j'ai vraiment découvert des petites librairies qui étaient dans la ville. Il y en a qui sont super agréables, souvent j'y vais juste pour regarder, même sans vraiment acheter un livre.", Lola, 18 ans*

*"J'ai découvert une librairie à Paris parce que je voulais certains livres, ils étaient pas disponibles dans celle où je vais d'habitude, mais sur le pass Culture il y a marqué où il peut être disponible du coup je suis allée dans une nouvelle", Stecie, 17 ans*



# Les playlists des libraires/SLF sur la pass Culture



- Depuis septembre 2025, le SLF centralise et envoie chaque mois au pass Culture des recommandations thématiques (polars, BD etc.) des librairies, qui sont rassemblées dans une playlist affichée sur le pass Culture.
- La sélection d'avril 2026 (thrillers) affiche le **taux de conversion** le plus élevé (33%) observé sur les différentes playlists, avec par ailleurs un taux de conversion assez homogène.
- La sélection de mars 2026 (orientée sciences essais/féminisme) a un taux de **mise en favori** particulièrement élevé, notamment sur des titres qui portent des enjeux sociaux : on peut voir ici un lien entre thème et pratiques (liste d'envie)

A ce jour, les caractéristiques de performance des playlists dépendent de plusieurs facteurs : les livres, les thèmes de sélection, mais aussi le moment de l'année..

